

printo[®] dent

Generative Resin GR-13.4 model stone

Instructions for use
Gebrauchsanweisung
Mode d'emploi
Instrucciones de uso
Istruzioni per l'uso

pro^{3d}ure medical

Materials are our DNA!

1. Intended use / Indication

Light-curable polymerizable resin intended to be used in conjunction with extra-oral curing light equipment for the fabrication, by additive manufacturing, of dental appliances. Indicated for the production of dental models.

2. Contraindication

printo[®] GR-13.4 model stone is contraindicated for any use on patients (**printo[®] GR-13.4 model stone** is only a laboratory product).

3. Intended Users

Dentist, dental technicians

4. Requirements

Software – information available from:

exocad GmbH · Julius-Reiber-Straße 37, 64293 Darmstadt, Germany

Hardware (3D Printing) – information available from:

ASIGA · 2/19-21 Bourke Road, Alexandria, NSW 2015, Australia

Hardware (Post Curing) – information available from:

NK Optik GmbH (otoflash G171) · Isarstr. 2, D-82065 Baierbrunn, Germany

Additional specifications on www.pro3dure.com.

5. Material

printo[®] GR-13.4 model stone consists of functional (meth)acrylic resins, initiators, dyes and stabilisers.

6. Geometric presetting

According to the design specifications of the applicable CAD software.

7. Material parameters

Radiation penetration depth controllable by exposure time:

50 µm
100 µm

8. Manufacturing process (fig. 1-10)

1. Prepare data (CAD & build preparation).
2. Choose process parameters (build style, etc.).
3. Transfer prepared data to 3D printing device.
4. Prepare 3D printing – shake bottle.
5. Fill resin tank of 3D printing device.
6. Build the parts.
7. Clean parts (with IPA ≥ 97 % or equivalent cleaning agent) approx. 4 min. in an ultrasonic bath or equivalent device – precleaning recommended.
8. Dry parts, until there are no residues of IPA or equivalent cleaning agent.
9. Post curing (2 x 2000 flashes – ofotflash G171): Inert atmosphere recommended.
10. Finish parts.

9. Finishing processes

According to the further uses (e.g. insulating, blocking out, etc.).

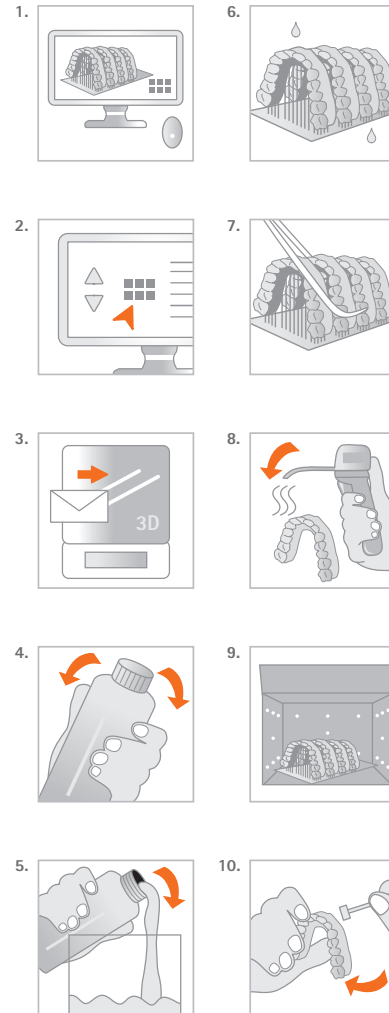
10. Notice

Please follow the instructions provided by the software manufacturer in terms of parameter settings and design recommendations. Please follow the instructions provided by the hardware manufacturer in terms of parameter settings/printing & post curing recommendations. To avoid detrimental effects on material quality do not expose the liquid material to irradiation under any circumstances. Deviations from the described manufacturing processes or storing conditions may lead to different mechanical and optical properties of the material. **Caution:** The lot number and the best before date are indicated on each packaging. In case of claims please always indicate the lot number of the product. Do not use the product after expiry of the best before date. Obtain special instructions before use. Do not handle until all safety precautions have been read and understood. Do not breathe dust/fume/gas/mist/vapours/spray. Do not eat, drink or smoke when using this product. Contaminated work clothing should not be allowed out of the workplace. Avoid release to the environment. Wear protective gloves/protective clothing/eye protection/face protection. IF SWALLOWED: Rinse mouth. Do NOT induce vomiting. IF SWALLOWED: Call a POISON CENTER/doctor if you feel unwell. IF ON SKIN: Wash with plenty of soap and water. IF INHALED: Call a POISON CENTER/doctor if you feel unwell. IF INHALED: Remove person to fresh air and keep comfortable for breathing. IF IN EYES: Rinse cautiously with water for several minutes. Remove contact lenses, if present and easy to do. Continue rinsing. IF exposed or concerned: Get medical advice/attention. Get medical advice/attention if you feel unwell. Keep container tightly closed. If skin irritation or rash occurs: Get medical advice/attention. Take off contaminated clothing and wash it before reuse. Wash contaminated clothing before reuse. Collect spillage. Store locked up. Protect from sunlight. Store in a well-ventilated place. Dispose of contents/container according to official regulations.

11. Hazard statements

May cause an allergic skin reaction. Suspected of damaging the unborn child. Causes damage to organs through prolonged or repeated exposure. Toxic to aquatic life with long lasting effects.

UMDNS 16-697



Physical properties */
Physikalische Eigenschaften */
Propriétés physiques */
Propiedades físicas */
Proprietà fisiche *:

printo[®] GR-13.4 model stone

■ Ultimate flexural strength/
Biegefestigkeit/
Résistance à la flexion/
Resistencia a la flexión/
Resistenza a flessione
MPa (ISO 20795-1)
≥ 100

■ Flexural modulus/
Biegemodul/
Module en flexion/
Módulo de flexión/
Modulo a flessione
MPa (ISO 20795-1)
≥ 2500

Ordering information/
Bestellinformationen/
Informations de commande/
Información sobre pedidos/
Informazioni sull'ordine:

printo[®] GR-13.4 model stone

1 kg:
λ ≤ 405 nm

beige/
beige/
beige/
beige/
beige
REF: D1000375

crème-white-opaque/
cremeweiß-opak/
blanc crème opaque/
blanco crema opaco/
bianco crema opaco
REF: D1000376

grey/
grau/
gris/
gris/
grigio
REF: D1000377

* These data come from measurements of a representative sample that was determined as part of our quality assurance. / * Diese Daten stammen aus Messungen einer repräsentativen Probe, die im Rahmen unserer Qualitätssicherung ermittelt wurden. / * Ces données proviennent des mesures d'un représentant échantillon qui a été déterminé dans le cadre de notre assurance qualité. / * Estos datos provienen de mediciones de una representante muestra que se determinó como parte de nuestra garantía de calidad. / * Questi dati provengono dalle misurazioni di un rappresentante campione che è stato determinato nell'ambito della nostra garanzia di qualità.

** According to internal design and requirements specifications / ** Gemäß internen Design- und Anforderungsspezifikationen / ** Selon la conception interne et les spécifications des exigences / ** Según especificaciones de diseño y requisitos internos / ** Secondo la progettazione interna e le specifiche dei requisiti



This side up.
Diese Seite nach oben.
Ce côté vers le haut.
Este lado hacia arriba.
Questo lato in su.



Temperature limit
Temperaturgrenze
Limite de température
Limite de temperatura
Limite di temperatura



Danger
Gefahr
Danger
Peligro
Pericolo



Do not use if package is damaged.
Nicht verwenden, wenn das Paket beschädigt ist.
Ne pas utiliser si l'emballage est endommagé.
No lo use si el paquete está dañado.
Non usare se il pacchetto è danneggiato.



Consult instructions for use.
Gebrauchsanweisung beachten.
Consulter le mode d'emploi.
Consultar instrucciones de uso.
Consultare le istruzioni per l'uso.



Keep away from sunlight.
Von Sonnenlicht fernhalten.
Éloigner du soleil.
Mantener alejado de la luz solar.
Tenere lontano dalla luce del sole.



Use by date
Haltbarkeitsdatum
Utiliser par date
Utilizar por fecha
Usare entro la data



Catalogue number
Katalognummer
Numéro de catalogue
Número de catálogo
Numero di catalogo



Lot number
Chargennummer
Numéro de lote
Número de lote
Numero di lotto



Date of manufacture
Herstellungsdatum
Date de fabrication
Fecha de manufactura
Data di produzione

QTY: 1EA



Manufacturer:
pro3dure medical GmbH
Am Burgberg 13 · 58642 Iserlohn, Germany
Phone: +49 (0)2374 920050-0

Distributor (US):
pro3dure medical LLC
9825 Valley View Road · Eden Prairie, MN 55344
Phone: +1 (952)-426-1928

info@pro3dure.com · www.pro3dure.com · Made in Germany

1. Zweckbestimmung / Indikation
Lichthärtender polymerisierbarer Kunststoff, der für die Verwendung in Verbindung mit extraoralen Lichthärtungsgeräten vorgesehen ist. Für die Herstellung von Dentalmodellen indiziert.

2. Kontraindikationen
printodont® GR-13.4 model stone ist für die Anwendung am Patienten kontraindiziert (**printodont® GR-13.4 model stone** ist ausschließlich ein Laborprodukt).

3. Vorgesehener Anwender
Zahnarzt/-ärztin, Zahntechniker/-in

4. Anforderungen
Software – Informationen erhältlich von:
exocad GmbH · Julius-Reiber-Straße 37, 64293 Darmstadt, Germany

Hardware (3D Printing) – Informationen erhältlich von:
ASIGA · 2/19-21 Bourke Road, Alexandria, NSW 2015, Australia

Hardware (Post Curing) – Informationen erhältlich von:
NK Optik GmbH (otoflash G171) · Isarstr. 2, D-82065 Baierbrunn, Germany

Zusätzliche Angaben auf www.pro3dure.com.

5. Material
printodont® GR-13.4 model stone besteht aus funktionellen (Meth)acrylatharzen, Initiatoren, Farbstoffen und Stabilisatoren.

6. Geometrische Vorgaben
Gemäß den Konstruktionspezifikationen der jeweiligen CAD-Software.

7. Material-Parameter
Strahlungstiefe durch die Belichtungszeit steuerbar
50 µm
100 µm

1. Utilisation Prévue / Indication
Matériau synthétique photopolymérisable, prévu pour une utilisation associée aux photo-polymérisateurs extra-oraux. Indiqué pour la production des modèles dentaire.

2. Contre-indications
printodont® GR-13.4 model stone est contre-indiqué pour toute utilisation sur des patients (le **printodont® GR-13.4 model stone** est uniquement un produit de laboratoire).

3. Utilisateurs visés
Dentistes, prothésistes dentaires

4. Exigences
Logiciel – Informations disponibles auprès de:
exocad GmbH · Julius-Reiber-Straße 37, 64293 Darmstadt, Germany

Matériel (impression 3D) – Informations disponibles auprès de:
ASIGA · 2/19-21 Bourke Road, Alexandria, NSW 2015, Australia

Matériel (post-traitement) – Informations disponibles auprès de:
NK Optik GmbH (otoflash G171) · Isarstr. 2, D-82065 Baierbrunn, Germany

Spécifications supplémentaires sur www.pro3dure.com.

5. Matériau
printodont® GR-13.4 model stone est composé de résines (méth)acrylates fonctionnelles, d'initiateurs, de colorants et de stabilisateurs.

6. Préréglage géométrique
Selon les spécifications de conception du logiciel de CAO applicable.

7. Paramètres matériels
Profondeur de pénétration des rayonnements contrôlable selon le temps d'exposition
50 µm
100 µm

8. Herstellungsprozess (Abb. 1–10)
1. Daten vorbereiten (CAD & Bau-Vorbereitung).
2. Wählen Sie die Prozessparameter aus (Build-Style usw.).
3. Übertragen Sie die vorbereiteten Daten auf den 3D-Drucker.
4. 3D-Druck vorbereiten – Flasche schütteln.
5. Füllen Sie den Harztank des 3D-Druckers.
6. Bauen Sie die Teile.
7. Teile reinigen (mit IPA ≥ 97 % oder einem gleichwertigen Reinigungsmittel) ca. 4 Min. in einem Ultraschallbad oder einem gleichwertigen Gerät - Vorreinigung empfohlen).
8. Teile trocknen, bis keine Rückstände von IPA oder einem gleichwertigen Reinigungsmittel mehr vorhanden sind.
9. Nachhärtung (2 x 2000 Blitze – Otofash G171): Inerte Atmosphäre empfohlen.
10. Teile fertigstellen.

9. Finalisierung
Je nach den weiteren Verwendungszwecken (z. B. Isolierung, Ausblendung usw.).

10. Hinweis
Befolgen Sie die Anweisungen des Softwareherstellers in Bezug auf Parametereinstellungen und Konstruktionsempfehlungen. Befolgen Sie die Anweisungen des Hardwareherstellers in Bezug auf Parametereinstellungen/Druck- und Nachhärtungsempfehlungen. Um nachteilige Auswirkungen auf die Materialqualität zu vermeiden, setzen Sie das flüssige Material unter keinen Umständen einer Bestrahlung aus. Abweichungen von den beschriebenen Herstellungsverfahren oder Lagerbedingungen können zu abweichenden mechanischen und optischen Eigenschaften des Materials führen. **Achtung:** Die Chargennummer und das Mindesthaltbarkeitsdatum sind auf jeder Verpackung des Materials angegeben. Bei Reklamationen geben Sie bitte immer die Chargennummer des Produkts an. Verwenden Sie das Produkt nicht nach Ablauf des Mindesthaltbarkeitsdatums. Vor Gebrauch besondere Anweisungen einholen. Vor Gebrauch alle Sicherheitshinweise lesen und verstehen. Staub/Rauch/Gas/Nebel/Dampf/Aerosol nicht einatmen. Bei Gebrauch nicht essen, trinken oder rauchen. Kontaminierte Arbeitskleidung nicht außerhalb des Arbeitsplatzes tragen. Freisetzung in die Umwelt vermeiden. Schutzhandschuhe/Schutzkleidung/Augenschutz/Gesichtsschutz tragen. BEI VERSCHLUCKEN: Mund ausspülen. KEIN Erbrechen herbeiführen. BEI VERSCHLUCKEN: Bei Unwohlsein GIFTINFORMATIONENZENTRUM/Arzt anrufen. BEI KONTAKT MIT DER HAUT: Mit viel Wasser und Seife waschen. BEI EINATMEN: Bei Unwohlsein GIFTINFORMATIONENZENTRUM/Arzt anrufen. BEI EINATMEN: Die Person an die frische Luft bringen und für ungehinderte Atmung sorgen. BEI KONTAKT MIT DEN AUGEN: Einige Minuten lang behutsam mit Wasser spülen. Eventuell vorhandene Kontaktlinsen nach Möglichkeit entfernen. Weiter spülen. BEI Exposition oder falls betroffen: Ärztlichen Rat einholen/ärztliche Hilfe hinzuziehen. Bei Unwohlsein ärztlichen Rat einholen/ärztliche Hilfe hinzuziehen. Behälter dicht verschlossen halten. Bei Hautreizung oder -auschlag: Ärztlichen Rat einholen/ärztliche Hilfe hinzuziehen. Kontaminierte Kleidung ausziehen und vor erneutem Tragen waschen. Kontaminierte Kleidung vor erneutem Tragen waschen. Verschüttete Mengen aufnehmen. Unter Verschluss aufbewahren. Vor Sonnenbestrahlung schützen. An einem gut belüfteten Ort aufbewahren. Inhalt/Behälter gemäß den behördlichen Vorschriften entsorgen.

11. Gefahrenhinweise
Kann allergische Hautreaktionen verursachen. Kann vermutlich das Kind im Mutterleib schädigen. Schädigt die Organe bei längerer oder wiederholter Exposition. Giftig für Wasserorganismen, mit langfristiger Wirkung.

8. Processus de fabrication (Fig. 1 à 10)
1. Préparer les données (CAD et préparation de la construction).
2. Sélectionner les paramètres du processus (modèle de construction, etc.).
3. Transmettre à l'imprimante 3D les données préparées.
4. Préparer l'impression 3D – Secouer le flacon.
5. Remplir le réservoir de résine de l'imprimante 3D.
6. Construire les pièces.
7. Nettoyer les pièces (avec de l'IPA ≥ 97 % ou un nettoyant équivalent) pendant 4 min. env. en bain à ultrasons ou dans un appareil équivalent – nettoyage préalable recommandé).
8. Sécher les pièces, jusqu'à élimination complète de l'IPA ou du nettoyant équivalent.
9. Post-polymérisation (2 x 2000 flashes – Otofash G171): Atmosphère inerte recommandée.
10. Terminer les pièces.

9. Finalisation
Selon les autres utilisations (par exemple, isolation, occultation, etc.).

10. Avis
Suivre les instructions de l'éditeur du logiciel concernant le réglage des paramètres et les recommandations relatives à la conception. Suivre les instructions du fabricant du matériel concernant le réglage des paramètres et les recommandations relatives à l'impression et au post-traitement. Pour éviter toute dégradation de la qualité des matériaux, ne jamais exposer le matériau liquide à des rayonnements. Tout écart par rapport aux processus de fabrication ou aux conditions de stockage peut entraîner des propriétés mécaniques et optiques des matériaux. **Attention :** Le numéro de lot et la date de préemption sont indiqués sur chaque emballage de matériau. Toujours indiquer le numéro de lot du produit en cas de réclamation. Ne pas utiliser le produit une fois la date de préemption dépassée. Se procurer les instructions spéciales avant utilisation. Ne pas manipuler avant d'avoir lu et compris toutes les précautions de sécurité. Ne pas respirer les poussières/fumées/gaz/brouillards/vapeurs/aérosols. Ne pas manger, boire ou fumer en manipulant ce produit. Les vêtements et travail contaminés ne devraient pas sortir du lieu de travail. Éviter le rejet dans l'environnement. Porter des gants de protection/des vêtements de protection/un équipement de protection des yeux/du visage. EN CAS D'INGESTION: Rincer la bouche. NE PAS faire vomir. EN CAS D'INGESTION: Appeler un CENTRE ANTIPOISON/un médecin en cas de malaise. EN CAS DE CONTACT AVEC LA PEAU: laver abondamment à l'eau et au savon. EN CAS D'INHALATION: Appeler un CENTRE ANTIPOISON/un médecin en cas de malaise. EN CAS D'INHALATION: transporter la personne à l'extérieur et la maintenir dans une position où elle peut confortablement respirer. EN CAS DE CONTACT AVEC LES YEUX: rincer avec précaution à l'eau pendant plusieurs minutes. Enlever les lentilles de contact si la victime en porte et si elles peuvent être facilement enlevées. Continuer à rincer. EN CAS d'injection prouvée ou suspectée: consulter un médecin. Consulter un médecin en cas de malaise. Maintenir le récipient fermé de manière étanche. En cas d'irritation ou d'éruption cutanée: consulter un médecin. Enlever les vêtements contaminés et les laver avant réutilisation. Laver les vêtements contaminés avant réutilisation. Recueillir le produit répandu. Garder sous clé. Protéger du rayonnement solaire. Stocker dans un endroit bien ventilé. Éliminer le contenu/récipient conformément aux prescriptions légales.

11. Dangers
Peut provoquer une allergie cutanée. Susceptible de nuire au fœtus. Risque avéré d'effets graves pour les organes à la suite d'expositions répétées ou d'une exposition prolongée. Toxique pour les organismes aquatiques, en traine des effets néfastes à long terme.

1. Finalidad prevista / Indicación
Resina fotopolimerizable destinada a ser utilizada en combinación con equipos de fotopolimerización extraoral. Indicada para la producción de modelos dentales.

2. Contraindicación
printodont® GR-13.4 model stone está contraindicado para cualquier uso en pacientes (**printodont® GR-13.4 model stone** es únicamente un producto de laboratorio).

3. Usuarios previstos
Odontólogos, prótesis dentales

4. Requisitos Software – Información proporcionada por:
exocad GmbH · Julius-Reiber-Straße 37, 64293 Darmstadt, Germany

Hardware (Impresión 3D) – Información proporcionada por:
ASIGA · 2/19-21 Bourke Road, Alexandria, NSW 2015, Australia

Hardware (postpolimerización) – Información proporcionada por:
NK Optik GmbH (otoflash G171) · Isarstr. 2, D-82065 Baierbrunn, Germany

Especificaciones adicionales en www.pro3dure.com.

5. Material
printodont® GR-13.4 model stone se compone de resinas funcionales de (met)acrilato, iniciadores, colorantes y estabilizadores.

6. Predeterminación geométrica
Según las especificaciones de diseño del software CAD aplicable.

7. Parámetros de los materiales
Profundidad de la penetración de la radiación controlada por el tiempo de exposición
50 µm
100 µm

1. Destinazione d'uso / Indicazione
Resina fotopolimerizzabile adatta per essere impiegata in combinazione con dispositivi di fotopolimerizzazione extraorale. Indicata per la produzione di modelli dentali.

2. Controindicazioni
printodont® GR-13.4 model stone è controindicato per qualsiasi uso sui pazienti (**printodont® GR-13.4 model stone** è esclusivamente un prodotto di laboratorio).

3. Utenti previsti
Odontoiatri, odontotecnici

4. Requisiti Software – Per informazioni rivolgersi a:
exocad GmbH · Julius-Reiber-Straße 37, 64293 Darmstadt, Germany

Hardware (stampa 3D) – Per informazioni rivolgersi a:
ASIGA · 2/19-21 Bourke Road, Alexandria, NSW 2015, Australia

Hardware (post-polimerizzazione) – Per informazioni rivolgersi a:
NK Optik GmbH (otoflash G171) · Isarstr. 2, D-82065 Baierbrunn, Germany

Ulteriori specifiche su www.pro3dure.com.

5. Materiali
printodont® GR-13.4 model stone è costituito da resine (met)acriliche funzionali, iniziatori, coloranti e stabilizzanti.

6. Preimpostazioni geometriche
In base alle specifiche di progettazione del software CAD applicabile.

7. Parametri materiale
Profondità di penetrazione delle radiazioni controllabile tramite tempo di esposizione
50 µm
100 µm

8. Proceso de fabricación (fig. 1–10)
1. Prepare los datos (CAD y preparación de la fabricación).
2. Seleccione los parámetros del proceso (build style, etc.).
3. Transfiera los datos preparados a la impresora 3D.
4. Prepare la impresión 3D – Agite la botella.
5. Llene el depósito de resina de la impresora 3D.
6. Fabrique las piezas.
7. Limpie las piezas (con IPA ≥ 97 % o con un producto de limpieza equivalente) aprox. 4 min. en un baño de ultrasonidos o en un equipo equivalente – se recomienda prelimpieza).
8. Seque las piezas, hasta que ya no queden restos de IPA o del producto de limpieza equivalente.
9. Post-polimerización (2 x 2000 flash – Otofash G171): Atmosfera inerte consiguata.
10. Proceda al acabado de las piezas.

9. Finalización
Según los usos posteriores (por ejemplo, aislamiento, bloqueo, etc.).

10. Aviso
Siga las instrucciones del fabricante del software en cuanto a la configuración de los parámetros y las recomendaciones de diseño. Siga las instrucciones del fabricante del hardware en cuanto a la configuración de los parámetros y, las recomendaciones de impresión y postpolimerización. Para evitar efectos perjudiciales en la calidad del material, no exponga el material líquido a la radiación bajo ninguna circunstancia. Toda modificación respecto de los procesos de fabricación o las condiciones de almacenamiento especificados puede alterar las propiedades mecánicas y ópticas del material. **Precaución:** El número de lote y la fecha de caducidad están indicados en cada envase del material. En caso de reclamación, indique siempre el número de lote del producto. No utilice el producto una vez vencida la fecha de caducidad. Solicite instrucciones especiales antes del uso. No manipular la sustancia antes de haber leído y comprendido todas las instrucciones de seguridad. No respirar el polvo/humo/el gas/la niebla/los vapores/el aerosol. No comer, beber ni fumar durante su utilización. Las prendas de trabajo contaminadas no podrán sacarse del lugar de trabajo. Evitar su liberación al medio ambiente. Llevar guantes/prendas/gafas/máscara de protección EN CASO DE INGESTIÓN: Enjuagarse la boca. NO provocar el vómito. EN CASO DE INGESTIÓN: Llamar a un CENTRO DE TOXICOLOGÍA/médico si la persona se encuentra mal. EN CASO DE CONTACTO CON LA PIEL: Lavar con agua y jabón abundantes. EN CASO DE INHALACIÓN: Llamar a un CENTRO DE TOXICOLOGÍA/médico si se encuentra mal. EN CASO DE INHALACIÓN: Transportar a la persona al aire libre y mantenerla en una posición que le facilite la respiración. EN CASO DE CONTACTO CON LOS OJOS: Aclarar cuidadosamente con agua durante varios minutos. Quitar las lentes de contacto, si lleva y resulta factible. Seguir aclarando. EN CASO DE exposición manifiesta o presunta: Consultar a un médico. Consultar a un médico en caso de malestar. Mantener el recipiente herméticamente cerrado. En caso de irritación o erupción cutánea: Consultar a un médico. Quitar las prendas contaminadas y lavarlas antes de volver a usarlas. Lavar las prendas contaminadas antes de volver a usarlas. Recoger el vertido. Guardar bajo llave. Proteger de la luz del sol. Almacenar en un lugar bien ventilado. Elimine el contenido/contenedor conforme a la normativa aplicable.

11. Declaraciones de riesgos
Puede provocar una reacción alérgica en la piel. Se sospecha que daña al feto. Provoca daños en los órganos tras exposiciones prolongadas o repetidas. Tóxico para los organismos acuáticos, con efectos nocivos duraderos.

8. Processo di fabbricazione (Fig. 1–10)
1. Preparare i dati (CAD e preparazione della struttura).
2. Scegliere i parametri di processo (design della struttura ecc.).
3. Trasferire i dati preparati al dispositivo di stampa 3D.
4. Preparare la stampa 3D; agitare il flacone.
5. Riempire il serbatoio della resina del dispositivo di stampa 3D.
6. Costruire i componenti.
7. Pulire i componenti (con alcool isopropilico ≥ 97 % o un detergente equivalente) per circa 4 min. in un bagno a ultrasuoni o in un dispositivo equivalente; se consigliato, fino alla totale eliminazione dei residui di alcool isopropilico o con un detergente equivalente.
8. Asciugare i componenti, fino alla totale eliminazione dei residui di alcool isopropilico o con un detergente equivalente.
9. Post-polimerizzazione (2 x 2000 flash – Otofash G171): Atmosfera inerte consiguata.
10. Rifinire i componenti.

9. Finalizzazione
In base agli ulteriori utilizzi (ad es. isolamento, blocco, ecc.).

10. Avviso
Seguire le istruzioni fornite dal produttore del software per quanto riguarda le impostazioni dei parametri e le raccomandazioni di progettazione. Seguire le istruzioni fornite dal produttore dell'hardware per quanto riguarda le impostazioni dei parametri/raccomandazioni per la stampa e la post-polimerizzazione. Per evitare effetti dannosi sulla qualità del materiale, non esporre il materiale liquido a irradiazione in nessun caso. Eventuali deviazioni dai processi di fabbricazione o dalle condizioni di conservazione descritte possono portare a variazioni delle proprietà meccaniche e ottiche del materiale. **Attenzione:** Il numero di lotto e la data di scadenza sono indicati su ogni confezione del materiale. In caso di reclami si prega di indicare sempre il numero di lotto del dispositivo. Non utilizzare il prodotto oltre la data di scadenza. Procurarsi istruzioni specifiche prima dell'uso. Non manipolare prima di avere letto e compreso tutte le avvertenze. Non respirare la polvere/fumi/gas/la nebbia/vapori/gli aerosol. Non mangiare, né bere, né fumare durante l'uso. Gli indumenti da lavoro contaminati non devono essere portati fuori dal luogo di lavoro. Non disperdere nell'ambiente. Indossare guanti/indumenti protettivi/Proteggere gli occhi/Il viso. IN CASO DI INGESTIONE: Sciagquare la bocca. NON provocare il vomito. IN CASO DI INGESTIONE: in presenza di malessere, contattare un CENTRO ANTIVELENI/Un medico. IN CASO DI CONTATTO CON LA PELLE: lavare abbondantemente con acqua e sapone. IN CASO DI INALAZIONE: Contattare un CENTRO ANTIVELENI/Un medico in caso di malessere. IN CASO DI INALAZIONE: trasportare l'infortunato all'aria aperta e mantenerlo a riposo in posizione che favorisca la respirazione. IN CASO DI CONTATTO CON GLI OCCHI: sciacquare accuratamente per parecchi minuti. Togliere le eventuali lenti a contatto se è agevole farlo. Continuare a sciacquare. IN CASO DI esposizione o di possibile esposizione, consultare un medico. In caso di malessere, consultare un medico. Tenere il recipiente ben chiuso. In caso di irritazione o eruzione della pelle: consultare un medico. Togliere tutti gli indumenti contaminati e lavarli prima di indossarli nuovamente. Lavare gli indumenti contaminati prima di indossarli nuovamente. Racogliere il materiale fuoriuscito. Conservare sotto chiave. Proteggere dai raggi solari. Conservare in luogo ben ventilato. Eliminare il contenuto/contenitore in conformità alle norme ufficiali.

11. Indicazioni di pericolo
Può provocare una reazione allergica cutanea. Sospettato di nuocere al feto. Provoca danni agli organi in caso di esposizione prolungata o ripetuta. Tossico per gli organismi acquatici con effetti di lunga durata.